

KLIENTPROFIL 2007

DIANOVA SVERIGE

Författare:

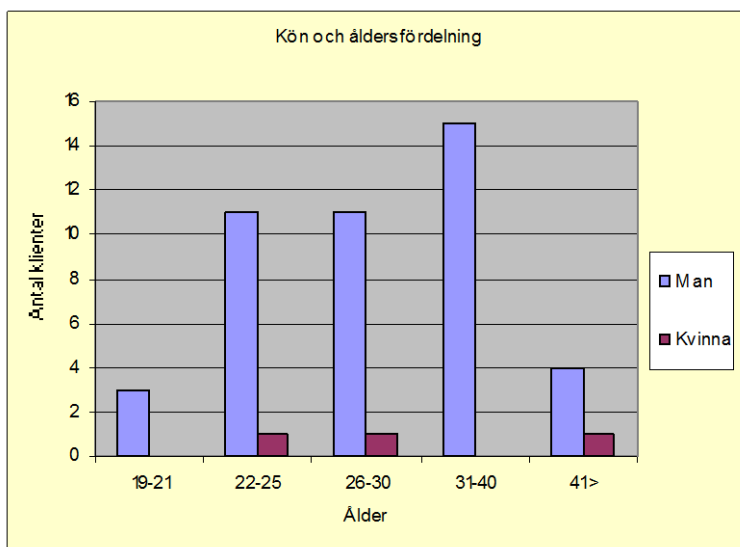
Liliana Johson, Steg1 utbildad Kognitiv beteendeterapeut

INNEHÅLLSFÖRTECKNING

Kön- och åldersfördelning	3
Utbildning	3
Bostadsförhållande	4
Drogkonsumtion	4
Ålder vid påbörjad användning av huvuddrogen	5
Tidigare behandlingar	5
Tidigare psykologiska behandlingar och andra sjukdomar	6
Juridiska problem	6

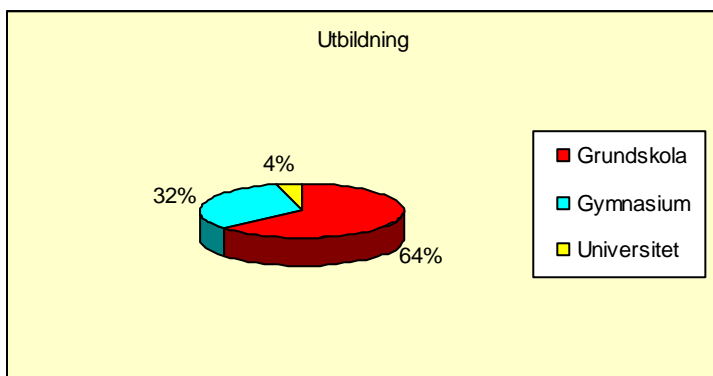
KÖN OCH ÅLDERSFÖRDELNING:

År 2007 ökade antalet inskrivningar på Dianova Sverige till 47 inskrivningar jämfört med 33 inskrivningar föregående år. Större delen av de inskrivna var män d.v.s. 94 % jämfört med 6 % som var kvinnor. Resultatet av åldersfördelningen visade att i åldrarna 19-21 år (3 personer) var alla män. Mellan åldrarna 22-25 år (12 personer) var 92 % män och 8 % kvinnor, procentantalet mellan 26-30 år (12 personer) var 92 % män respektive 8 % kvinnor, mellan åldrarna 31-40 år (15 personer) var 93 % män och 7 % kvinnor. I sista gruppen i åldrarna 41 och uppåt (5 personer) visar resultaten att 80 % var män och 20 % kvinnor.



UTBILDNING:

I likhet med föregående år ser siffrorna ungefär det samma ut vad gäller klienternas utbildning. En signifikant del av dem som skrevs in under 2007 d.v.s. 64 % av klienterna hade avslutat grundskolan (58 % 2006). 32 % av klienterna hade avslutade gymnasiestudier (39 % 2006). 4 % (3 % 2006) av klienterna hade påbörjat universitetsstudier.

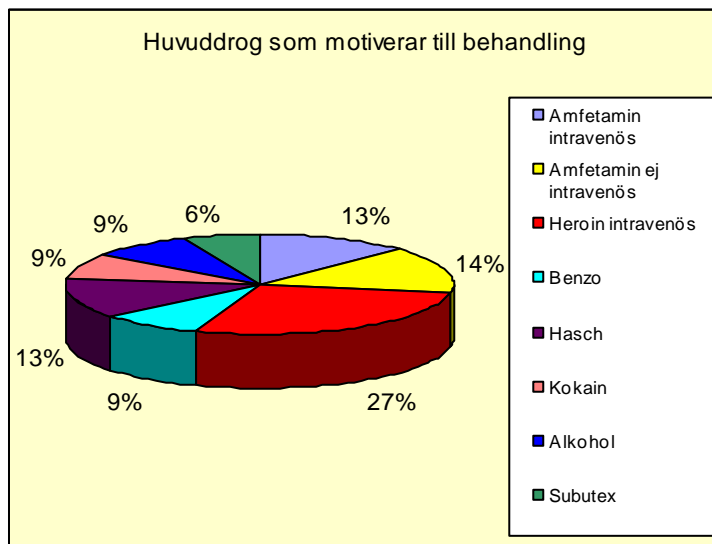


BOSTADSSITUATION:

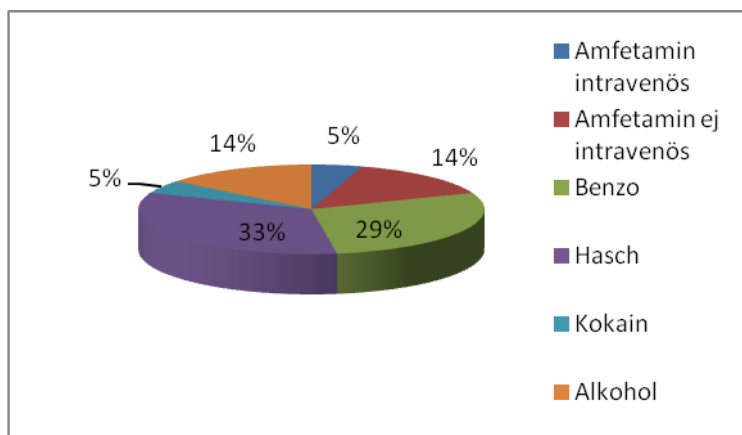
Närmare 77 % av klienterna var bostadslösa, detta är en markant skillnad från 2006 där siffran då var 49 %. 23 % har angett att de har en bostad till skillnad från 2006 då 45 % av klienter angett att de hade en bostad.

DROG KONSUMTION:

2007 klientprofil visar att 89 % av de inskrivna på Dianova Sverige hade ett blandmissbruk innan påbörjad behandling. Huvuddrogen som flest klienter använder sig av och som motiverar till behandling är heroin (intravenös) och amfetamin i 27 % av fallen vardera. 13 % av klienterna konsumerade amfetaminet intravenöst. Därefter 13 % av klienterna konsumerade hasch som huvuddrog, alkohol, kokain och benzodiesepin i 9 % av fallen vardera och slutligen 6 % av klienterna kom in på behandling med Subutex som huvuddrog.

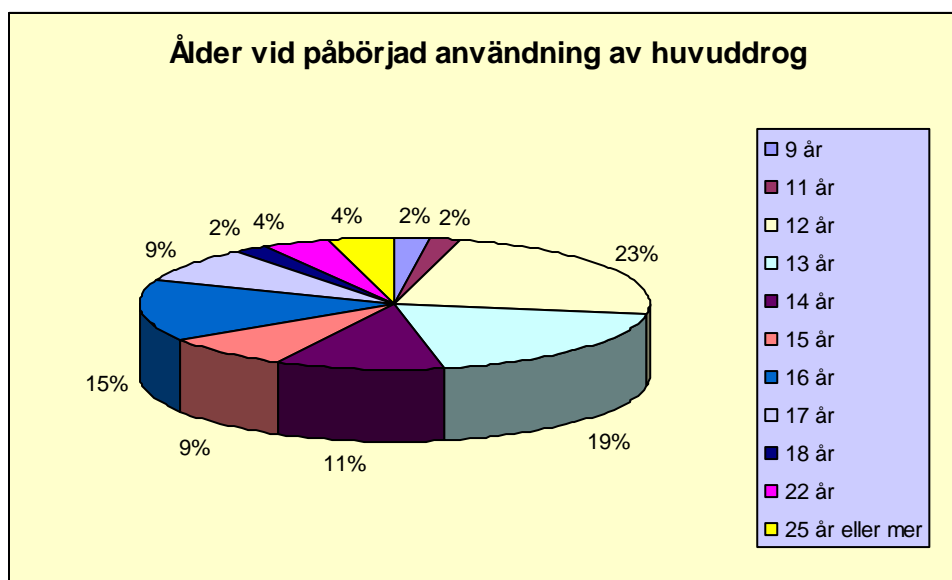


Nedan kan man se resultatet av inhämtade data om den andra mest använda drogen bland klienterna inskrivna 2007. Hasch visade sig vara den andra mest använda drogen i 33 % av fallen, med 29 % kommer benzodiesepin, amfetamin (ej intravenös) och alkohol i 14 % av fallen vardera och slutligen kokain och amfetamin (intravenös) i 5 % vardera.



ÅLDER VID PÅBÖRJAD ANVÄNDNING AV HUVUDDROGEN:

Medelåldern vid påbörjad användning av huvuddrogen för klienterna inskrivna under 2007 var 14,8 år. Vid insamlingen av angiven data uppmärksammas att 23 % av klienterna hade börjat använda sig av huvuddrogen i så tidig ålder som 12 år, 19 % vid 13-årsåldern, 11 % vid 14-årsåldern, 9 % vid 15-årsåldern ytterligare 15 % vid 16 år, 9 % vid 17 år och slutligen hade 14 % av klienterna börjat konsumera huvuddrogen när de var äldre än 18 år.



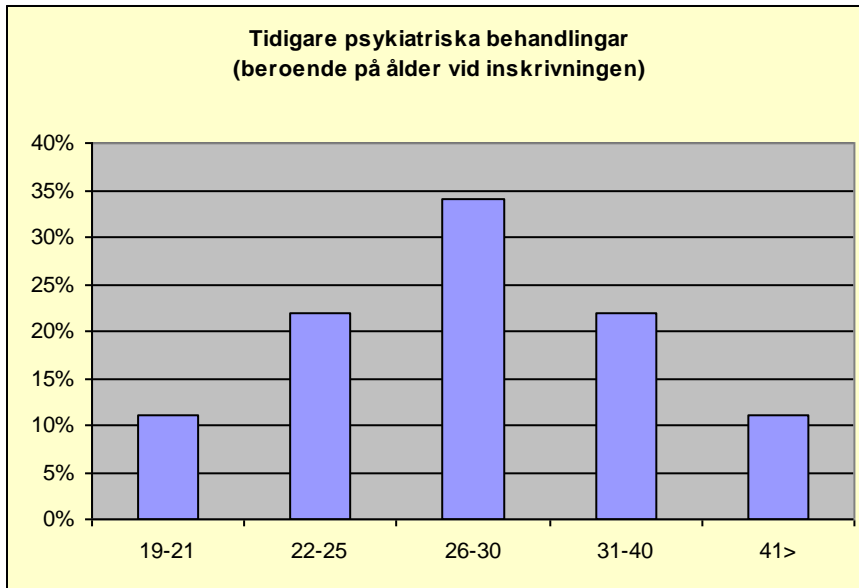
TIDIGARE BEHANDLINGAR:

Antalet klienter där behandlingen på Dianova är deras första behandling har ökat markant från föregående år. 2007 är 28 % av dem inskrivna inne på sin första behandling jämfört med 2006 där siffran var 6 %.

Av dem 34 personer som hade genomgått tidigare behandlingar hade 59 % av dem genomgått en tidigare behandling, två till tre behandlingar hade 18 % av klienterna genomgått, ytterligare 18 % hade genomgått fyra till fem behandlingar tidigare och slutligen 5 % av klienterna hade sex eller mer behandlingar bakom sig innan behandlingen på Dianova Sverige.

PSYKIATRISKA BEHANDLINGAR OCH ANDRA SJUKDOMAR:

19 % av klienterna inskrivna under 2007 hade haft psykiatrisk behandling innan behandlingen på Dianova.



I stapeldiagrammet ovan kan man se att mellan åldrarna 26-30 år är det procentuellt sett flest klienter som genomgått psykiatrisk behandling (34 %). Den här situationen visade sig vara vanligare hos dem som sökte behandling för amfetaminmissbruk (33 %).

En av fyra av alla inskrivna under 2007 hade genomgått någon form av suicidförsök innan behandlingen på Dianova.

32 % av klienterna hade någon episod av överdos innan inskrivningen på Dianova.

Uppkomsten av hepatit C bland klienterna 2007 ligger på 26 % jämfört med 2006 där uppkomsten av denna sjukdom låg på 55 % av alla inskrivna. Detta innebär en signifikant minskning av uppkomsten av sjukdomen bland klienterna.

Data underlaget visar att hälften av samtliga klienter under 2007 hade någon i familjen (föräldrar och syskon) med missbruksrelaterade problem. Detta innebär att 43 % av papporna, 21 % av mammorna och 26 % av syskonen till klienterna hade missbruksrelaterade problem.

JURIDISKA PROBLEM:

85 % av samtliga klienter hade någon gång suttit häktad eller i fängelse motsvarande siffra för 2006 var 82 %.